



ANNEXE AU MANUEL D'INSTRUCTIONS

LEON



Cadrons et témoins

Combiné d'instruments numérique (SEAT Digital Cockpit)

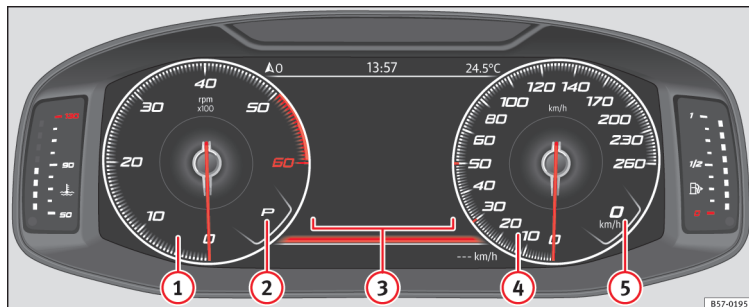


Fig. 1 SEAT Digital Cockpit sur la planche de bord (vue classique).

Explications concernant les cadrons :

- ① **Compte-tours** (tours par minute du moteur en marche)¹⁾
- ② **Vitesse engagée ou position du levier sélecteur sélectionnée manuellement**
- ③ **Affichages à l'écran** » page 3
- ④ **Tachymètre**
- ⑤ **Indicateur numérique de vitesse**

Le SEAT Digital Cockpit est un combiné d'instruments numérique avec écran TFT couleur haute résolution. Il offre 3 vues, sélectionna-

bles au moyen de la touche **VIEW** du volant multifonction. Selon le profil d'information sélectionné, le combiné peut afficher diverses indications en plus des cadrons classiques, comme les données de la navigation, les données multimédia ou les données du voyage.

Profils d'information

L'option **COMBINÉ D'INSTRUMENTS** (touche du système d'infodivertissement **VIEW** / **MENU** > bouton de fonction **Véhicule** > **Vue** > **Combiné d'instruments**) permet de choi-

sir entre les différentes options de visualisation des informations affichées dans la zone centrale des cadrons circulaires du SEAT Digital Cockpit.

Vue classique

Les aiguilles du compte-tours et du tachymètre sont affichées sur toute la longueur » **fig. 1.**

¹⁾ En fonction du modèle, x100 ou x1000.

Vue 1, 2, 3 ou AUTOMATIQUE*¹⁾

Personnalisation des informations qui apparaîtront dans la zone centrale des horloges circulaires. Seules 2 de ces informations peuvent être affichées simultanément : en déplaçant votre doigt sur les sphères, vous pouvez sélectionner quelles données vous désirez visualiser ainsi que leur ordre d'affichage.

- **Consommation.** Représentation graphique de la consommation actuelle et indication numérique de la consommation moyenne.
- **Accélération.** Représentation graphique de l'accélération longitudinale et transversale.
- **Audio.** Indication numérique de la sortie audio actuelle.
- **Altitude.** Indication numérique de l'altitude actuelle au-dessus du niveau de la mer.
- **Boussole.** Indication numérique de la boussole.
- **Informations sur l'arrivée à destination.** Indication numérique de la durée de trajet restante, de la distance jusqu'à la destination et de l'heure d'arrivée estimée.
- **Autonomie restante.** Indication numérique de l'autonomie restante.
- **Durée du voyage.**
- **Guidage.**

- **Trajet.** Indication numérique du trajet parcouru.
- **Assistants.** Représentation graphique des différents systèmes d'aide.
- **Signalisation routière.** Affichage des panneaux de signalisation routière détectés.
- **Navigation.** Représentation graphique de la navigation par des flèches.

En fonction de l'équipement, le nombre et le contenu des profils d'information sélectionnables peuvent varier.

Carte de navigation sur le SEAT Digital Cockpit*



Fig. 2 Système d'infodivertissement : touche de transfert de carte

En fonction de l'équipement, le SEAT Digital Cockpit peut afficher une carte détaillée. Vous devez pour cela sélectionner l'option de menu **Navigation** sur le combiné d'instruments » page 4.

En fonction de l'équipement, la carte de navigation peut s'afficher sur le SEAT Digital Cockpit, sur le système d'infodivertissement ou sur les deux à la fois. Si elle n'apparaît que sur le système d'infodivertissement, le SEAT Digital Cockpit affiche seulement les flèches de manœuvres.

Transfert de carte de navigation

La touche de transfert de carte » fig. 2 permet de déplacer la carte du système d'infodivertissement vers le SEAT Digital cockpit et vice versa.

Lorsque vous êtes dans le menu **Navigation**, la molette droite du volant multifonction permet également de transférer la carte vers le système d'infodivertissement.


¹⁾ Informations prédéfinies en fonction du « Mode de conduite » sélectionné.

Indications à l'écran

Indications possibles sur l'écran du combiné d'instruments

L'écran du combiné d'instruments peut afficher diverses informations en fonction de l'équipement du véhicule :

- Portes, capot-moteur et coffre à bagages ouverts
- Messages d'alerte et d'information
- Totalisateur kilométrique
- Heure
- Indications de la radio et du système de navigation » brochure **Système d'infodivertissement**
- Indications du téléphone » brochure **Système d'infodivertissement**
- Température extérieure
- Indication numérique de la boussole
- Positions du levier sélecteur
- Recommandation de rapport
- Indication des données de voyage (indicateur multifonction) et menus permettant d'effectuer divers réglages » page 4
- Indicateur de maintenance
- Alerte de vitesse » page 4
- Alerte de vitesse pour les pneus d'hiver
- Indication de l'état du système Start-Stop

- Panneaux détectés par le système de détection de signalisation routière
- Indication de l'état de la gestion active des cylindres (ACT®)
- Conduite faible consommation 
- Lettres-repères du moteur (LDM)
- Indications des systèmes d'aide à la conduite

Portes, capot-moteur et coffre à bagages ouverts



Après le déblocage du véhicule et pendant la marche, l'écran du combiné d'instruments indique si l'une des portes, le capot-moteur ou le coffre à bagages est ouvert. Si tel est le cas, un signal acoustique est également émis. Selon la version du combiné d'instruments, la présentation peut être différente.

Positions du levier sélecteur (boîte à double embrayage DSG®)

La position actuelle du levier sélecteur est indiquée à côté du levier ainsi que sur l'écran du combiné d'instruments. Lorsque le levier sélecteur se trouve dans la position **D/S** ou dans la position Tiptronic, l'écran du combiné d'instruments indique la vitesse sélectionnée à chaque instant.

Affichage de la température extérieure

Lorsque la température extérieure descend en dessous de +4 °C (+39 °F) environ, le

« symbole de flocon de neige »  s'allume à côté de l'indicateur de température extérieure. Ce symbole reste allumé jusqu'à ce que la température extérieure remonte au-dessus de +6 °C (+43 °F) » .

Lorsque le véhicule est à l'arrêt, lorsque le chauffage indépendant est connecté ou lorsque vous roulez très lentement, la température extérieure indiquée peut être supérieure à la température réelle, en raison de la chaleur émise par le moteur.

La plage de mesure va de -45 °C (-49 °F) à +76 °C (+169 °F).

Recommandation de rapport

Pendant la conduite, le numéro de vitesse recommandé pour économiser le carburant peut apparaître à l'écran du combiné d'instruments.

Totalisateur kilométrique

Le *compteur kilométrique total* enregistre la distance totale parcourue par le véhicule.

Le *compteur totalisateur partiel (trip)* indique les kilomètres parcourus depuis sa dernière fois remise à zéro.

- Vous pouvez remettre le compteur kilométrique partiel à zéro à l'aide du système d'infodivertissement ou du volant multifonction » page 5.



Alerte de vitesse pour les pneus d'hiver

Si vous dépassez la vitesse maximale réglée, l'écran du combiné d'instruments affiche une alerte » page 4.


Sur le système d'infodivertissement, le menu des réglages du véhicule permet de paramétrer cette alerte de vitesse.

Indication numérique de la boussole



En fonction de l'équipement, lorsque le contact est mis, l'écran du combiné d'instruments indique la direction dans laquelle vous roulez, par exemple NO pour le nord-ouest.


Lorsque le système d'infodivertissement est allumé et qu'aucun guidage vers la destination n'est actif, l'écran affiche également la représentation graphique d'une boussole.

Conduite faible consommation

Pendant la marche, lorsque vous adoptez une conduite faible consommation, l'écran du combiné d'instruments affiche la mention .

Lettres-repères du moteur (LDM)

- Sélectionnez le profil d'information **Autonomie** sur le combiné d'instruments (touche d'infodivertissement  /  > bouton de fonction **Véhicule > Vue > Données du voyage > Autonomie**).

- Maintenez la touche  du volant multifonction appuyée jusqu'à ce que le menu Service apparaisse sur l'écran du combiné d'instruments » page 5.
- Sélectionnez l'option de menu **Lettres-repères du moteur**.

AVERTISSEMENT

Même lorsque la température extérieure est supérieure au point de congélation, de la glace peut se former sur les routes et les ponts.

- Le « symbole de flocon de neige » signale le risque de gel.
- Même à des températures extérieures supérieures à +4 °C (+39 °F) et bien que le « symbole de flocon de neige » ne soit pas allumé, il peut y avoir formation de glace.
- Ne vous fiez jamais exclusivement à l'indicateur de température extérieure !

Nota

- Il existe plusieurs versions de combinés d'instruments et les indications de l'écran peuvent donc varier. Sur les afficheurs sans messages d'alerte ou d'information, les défauts sont exclusivement indiqués par des témoins.
- Certaines indications sur l'écran du combiné d'instruments peuvent être occultées par un événement quelconque, par exemple par un appel entrant.

- En fonction de l'équipement, certains réglages et indications peuvent également être configurés ou affichés sur le système d'infodivertissement.

- Lorsque plusieurs alertes sont simultanément actives, les symboles correspondants s'allument successivement pendant quelques secondes. Les symboles restent allumés jusqu'à ce que la cause du problème soit éliminée.

- Si des alertes apparaissent pour des défauts actifs lorsque vous mettez le contact, il se peut que vous ne puissiez effectuer certains réglages et que les indications ne fonctionnent pas de la manière décrite. Dans ce cas, rendez-vous dans un atelier spécialisé et demandez la résolution de ces défauts.

Menus du combiné d'instruments

Le nombre de menus et d'indications disponibles dépend de l'électronique et de l'équipement du véhicule.

Dans un atelier spécialisé, vous pourrez faire programmer ou modifier d'autres fonctions en fonction de l'équipement du véhicule. SEAT recommande de vous rendre chez un partenaire SEAT.

Certaines options du menu ne sont accessibles que lorsque le véhicule est à l'arrêt.

- **Données du voyage »** page 5
- **Assistants**.

- Lane Assist On/Off
- Front Assist On/Off
- Détecteur d'angle mort On/Off
- ACC (affichage uniquement)
- **Navigation** » brochure **Système d'infodivertissement**
- **Audio** » brochure **Système d'infodivertissement**
- **Téléphone** » brochure **Système d'infodivertissement**
- **État du véhicule** » page 6
- **Chronomètre***

Menu Service

Le menu Service permet d'effectuer divers réglages en fonction de l'équipement.

Ouvrir le menu Service

Pour ouvrir le menu Service, sélectionnez le profil d'information **Autonomie** (touche d'infodivertissement **INFO** / **(MENU)**) > bouton de fonction **Véhicule** > **Vue** > **Données du voyage** > **Autonomie**) et maintenez la touche **(OK)** du volant multifonction appuyée pendant 4 secondes environ. Vous pouvez alors naviguer dans le menu à l'aide des touches du volant multifonction de la manière habituelle.

Réinitialiser l'indicateur de maintenance

Sélectionnez le menu **Service** et suivez les indications sur l'écran du combiné d'instruments.

Réinitialiser le service Vidange

Sélectionnez le menu **Réinitialiser le service Vidange** et suivez les indications sur l'écran du combiné d'instruments.

Réinitialiser les données du voyage

Sélectionnez le menu **Réinitialiser Trip** et suivez les indications sur l'écran du combiné d'instruments pour réinitialiser la valeur souhaitée.

Lettres-repères du moteur (LDM)

Sélectionnez l'option de menu **Lettres-repères du moteur**. Les lettres-repères du moteur sont affichées sur l'écran du combiné d'instruments.

Régler l'heure

Sélectionnez le menu **Heure** et réglez l'heure correcte en tournant la molette droite du volant multifonction.

Indicateur des données du voyage (indicateur multifonction)

L'indicateur des données du voyage (indicateur multifonction) affiche diverses données de voyage et valeurs de consommation.

Basculer d'une indication à l'autre

- Tournez la molette droite du volant multifonction » page 8.

Changer de mémoire

Appuyez sur la touche **(OK)** du volant multifonction.

Mémoire Depuis le départ

Si vous interrompez votre trajet pendant plus de 2 heures, la mémoire est effacée.

Mémoire Depuis le dernier plein

Affichage et mémorisation des données de voyage et des valeurs de consommation consignées. Lorsque vous faites l'appoint de carburant, la mémoire est effacée.

Mémoire Calcul total

Cette mémoire consigne les données de voyage jusqu'à un maximum de 19 heures et 59 minutes ou 99 heures et 59 minutes, ou jusqu'à un maximum de 1999,9 km ou 9999,9 km. Lorsque vous dépassez l'une de ces valeurs maximales (variables selon la »

version du combiné d'instruments), la mémoire est effacée.

Effacer la mémoire des données de voyage

- Sélectionnez la mémoire que vous souhaitez effacer.
- Appuyez sur la touche **OK** du volant multifonction pendant environ 2 secondes.

Sélectionner les indications

Sur le système d'infodivertissement, le menu des réglages du véhicule permet de paramétrer les données de voyage affichées.

Indication Consommation moyenne

La consommation moyenne de carburant s'affiche au bout d'environ 300 m de trajet.

Indication Autonomie

Distance approximative en kilomètres que vous pouvez encore parcourir si vous maintenez le même style de conduite.

Indication Autonomie AdBlue ou Autonomie ¹⁾

Distance approximative en kilomètres que vous pouvez encore parcourir avec le niveau actuel du réservoir AdBlue® si vous maintenez le même style de conduite. L'indication

s'affiche lorsque l'autonomie tombe en dessous de 2400 km et vous ne pouvez pas la désactiver.

Indication Vitesse moyenne

La vitesse moyenne s'affiche au bout d'environ 100 m de trajet.

Consommateurs de confort

Affiche une liste des systèmes de confort connectés qui augmentent la consommation d'énergie, par exemple la climatisation.

Régler une alerte de vitesse

- Sélectionnez l'indication **Alerte à --- km/h** ou **Alerte à --- mph**.
- Appuyez sur la touche **OK** du volant multifonction pour enregistrer la vitesse actuelle et activer l'alerte.
- Réglez la vitesse souhaitée dans un délai d'environ 5 secondes en tournant la molette droite du volant multifonction. Ensuite, appuyez de nouveau sur la touche **OK** ou patientez quelques secondes. La vitesse est enregistrée et l'alerte activée.
- Pour désactiver l'alerte, appuyez de nouveau sur la touche **OK**. La vitesse enregistrée est effacée.

Vous pouvez régler l'alerte pour des vitesses comprises entre 30 km/h (18 mph) et 250 km/h (155 mph).

Messages d'alerte et d'information

Au moment où vous mettez le contact d'allumage ou pendant la marche, certaines fonctions et l'état de certains composants du véhicule sont contrôlés. Les défauts sont signalés sur l'écran du combiné d'instruments par des symboles d'alerte rouges et jaunes, accompagnés de messages et, selon le cas, d'un signal sonore. La représentation des messages et des symboles peut varier en fonction de la version du combiné d'instruments.

Les défauts actifs peuvent également être consultés manuellement. Vous devez pour cela afficher le menu **État véhicule** ou **Véhicule** » page 4.

Alerte de priorité 1 (rouge). Le symbole clignote ou s'allume (partiellement accompagné de signaux sonores). **Arrêtez le véhicule !** Danger ! Contrôlez la fonction défaillante et faites éliminer la cause. Selon le cas, faites appel à un spécialiste.

¹⁾ Non disponible dans certains pays.

Alerte de priorité 2 (jaune). Le symbole clignote ou s'allume (partiellement accompagné de signaux sonores). Les défauts de fonctionnement ou le manque de liquides peuvent endommager le véhicule voire provoquer une panne. Vérifiez le plus tôt possible la cause des défauts. Selon le cas, faites appel à un spécialiste.

Message d'information. Fournit des informations sur les processus internes du véhicule.

Nota

- En fonction de l'équipement, certains réglages et indications peuvent également être configurés ou affichés sur le système d'infodivertissement.
- Lorsque plusieurs alertes sont simultanément actives, les symboles correspondants s'allument successivement pendant quelques secondes. Les symboles restent allumés jusqu'à ce que la cause du problème soit éliminée.
- Si des alertes apparaissent pour des défauts actifs lorsque vous mettez le contact, il se peut que vous ne puissiez effectuer certains réglages et que les indications ne fonctionnent pas de la manière décrite. Dans ce cas, rendez-vous dans un atelier spécialisé et demandez la résolution de ces défauts.

Indicateur du niveau de carburant



Fig. 3 Indicateur du niveau de carburant sur le SEAT Digital Cockpit.

Réservoir à carburant pratiquement vide



Le témoin de contrôle s'allume en jaune.

Vous êtes sur la réserve de carburant (couleur rouge)
» ⚠. Faites l'appoint dès que possible.

Présence d'eau dans le gazole



Le témoin de contrôle s'allume en jaune.

Arrêtez le moteur et faites appel à un spécialiste.

⚠ AVERTISSEMENT

Si vous continuez de rouler avec un niveau de carburant insuffisant, le véhicule risque de tomber en panne en pleine circulation, ce qui

pourrait provoquer des accidents et blessures graves.

- Lorsque le niveau du réservoir de carburant est trop faible, le carburant risque de parvenir de manière irrégulière au moteur, particulièrement en descente ou en côte.
- La direction et les systèmes d'aide au conducteur et d'assistance au freinage ne peuvent fonctionner lorsque le moteur marche de façon irrégulière ou s'arrête par manque de carburant ou du fait d'une alimentation irrégulière.
- Afin d'éviter toute panne par manque de carburant, faites l'appoint dès qu'il ne reste qu'un quart dans le réservoir.

ⓘ ATTENTION

Ne roulez jamais jusqu'à l'épuisement complet du carburant. Une alimentation en carburant trop irrégulière peut entraîner des défauts d'allumage, avec risque de fuite de carburant non brûlé par le système d'échappement. Le catalyseur ou le filtre à particules pourraient être endommagés !

Nota

La petite flèche située dans l'indicateur du niveau de carburant, à côté du symbole de pompe à carburant, indique de quel côté du véhicule se trouve la trappe du réservoir de carburant.

Indicateur de température du liquide de refroidissement du moteur

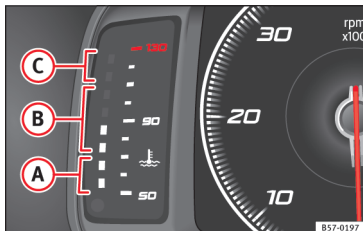


Fig. 4 Indicateur de température du liquide de refroidissement du moteur sur le SEAT Digital Cockpit.

- A Zone froide. Le moteur n'a pas encore atteint sa température de fonctionnement. Évitez de monter en régime et de soumettre le moteur à de gros efforts tant que vous n'avez pas atteint la température de fonctionnement.
- B Zone normale
- C Zone d'alerte. Lorsque le moteur est soumis à un effort excessif, particulièrement lorsque la température ambiante est élevée, les diodes lumineuses peuvent s'allumer dans la zone d'alerte.

Liquide de refroidissement du moteur



Le témoin de contrôle s'allume et le témoin d'alerte central clignote en rouge.

Le niveau du liquide de refroidissement du moteur n'est pas correct ou il y a un défaut du système de liquide de refroidissement. **Arrêtez le véhicule !**

- Coupez le moteur et laissez-le refroidir.
- Vérifiez le niveau du liquide de refroidissement du moteur.
- Si le témoin d'alerte reste allumé alors que le niveau du liquide de refroidissement est correct, faites appel à un spécialiste.

Utilisation du combiné d'instruments

Breve introduction

Certaines options du menu ne sont accessibles que lorsque le véhicule est à l'arrêt.

⚠ AVERTISSEMENT

Toute distraction du conducteur peut entraîner un accident et des blessures.

- N'utilisez jamais les menus de l'écran du combiné d'instruments en conduisant.

Nota

Après avoir rechargé ou remplacé la batterie de 12 volts, vérifiez les réglages du système. En cas d'interruption de l'alimentation électrique, il se peut que les paramètres soient déréglés ou effacés.

Utilisation via le volant multifonction

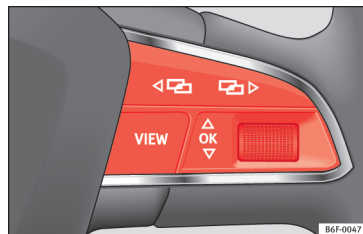

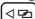




Fig. 5 Côté droit du volant multifonction : touches de navigation dans les menus et les indications du combiné d'instruments.


Lorsqu'une alerte de priorité 1 » page 6 est active, les menus sont inaccessibles. Certaines alertes peuvent être acquittées et masquées au moyen de la touche **OK** du volant multifonction » fig. 5.

Sélectionner un menu ou une indication



- Mettez le contact d'allumage.

- Si l'écran affiche un message ou le pictogramme d'un véhicule, appuyez sur la touche  » » fig. 5, plusieurs fois si nécessaire.
- Pour changer de menus, appuyez sur les touches  ou  » » fig. 5.
- Pour ouvrir le menu ou l'indication affichée, appuyez sur la touche  » » fig. 5 ou attendez quelques secondes jusqu'à ce que le menu ou l'indication s'affiche automatiquement.

Modifier les réglages dans les menus

- Tournez la molette droite du volant multifonction » » fig. 5 jusqu'à sélectionner l'option de menu souhaitée dans le menu affiché. L'option est mise en surbrillance.
- Appuyez sur la touche  » » fig. 5 pour effectuer les modifications souhaitées. Un indicateur signale que la fonction ou le système en question sont activés.

Revenir à la sélection des menus

Appuyez sur la touche  ou  » » fig. 5.

Nota

Si des alertes apparaissent pour des défauts actifs lorsque vous mettez le contact, il se peut que vous ne puissiez effectuer certains réglages et que les indications ne fonctionnent pas de la manière décrite. Dans ce cas, rendez-vous dans un atelier spécialisé et demandez la résolution de ces défauts.

Volant multifonction*

Utilisation du système audio, du téléphone et de la navigation par commandes vocales

✓ Valable pour les véhicules équipés du SEAT Digital Cockpit (combiné numérique).

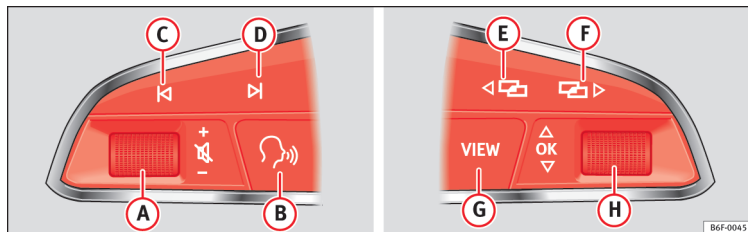


Fig. 6 Commandes au volant.

Le volant comprend des modules multifonctions depuis lesquels il est possible de con-

trôler des fonctions d'audio, de téléphonie, de radionavigation du véhicule sans qu'il ne

soit nécessaire de dévier l'attention de la conduite.

Touche	Radio	Médias (sauf AUX)	AUX	Téléphone ^{a)}	Navigation ^{a)}
A Tourner	Augmenter ou diminuer le volume. Il n'est pas nécessaire de passer en mode audio (autoradio).	Augmenter ou diminuer le volume. Il n'est pas nécessaire de passer en mode audio (média).	Augmenter ou diminuer le volume. Il n'est pas nécessaire de passer en mode audio (média).	Augmenter ou diminuer le volume. Il n'est pas nécessaire de passer en mode téléphone.	Augmenter ou diminuer le volume d'énonciation. Il n'est pas nécessaire de passer en mode navigation, mais une énonciation doit être active au moment de régler le volume.
A Appuyer	Couper le son.	Couper le son.	Couper le son.	Couper le son de l'appel entrant.	Couper le son du message de navigation actuellement diffusé.
B ^{a)}	Activer/désactiver les commandes vocales ^{b)} . Cette fonction est accessible depuis n'importe quel mode, sauf pendant un appel actif.				

Volant multifonction*

Touche	Radio	Médias (sauf AUX)	AUX	Téléphone ^{a)}	Navigation ^{a)}
C / D	Recherche de la station précédente/suivante ^{c)} .	<i>Pression brève</i> : Passer à la plage précédente/suivante. <i>Pression longue</i> : Retour/avance rapide ^{d)} .	Sans fonction	– <i>Aucun appel actif</i> : fonction autoradio/média (sauf AUX) – <i>Appel actif</i> : sans fonction	Sans fonction dans les autres modes (navigation, assistants, état du véhicule, chronomètre*, données du voyage).
E / F ^{a)}	Changement de menu sur le combiné d'instruments. ^{b)}				
G	<i>Pulsation courte</i> : changer de vue Classic Info – Digital Maps – Advanced Info ^{b)} . <i>Pulsation longue</i> : accéder à la vue de configuration des « Profils individualisés » ^{b)} .				
H Tourner	Liste des sources disponibles (audio/média).	Liste des sources disponibles (audio/média).	Sans fonction	– <i>Aucun appel actif</i> : Liste des derniers appels. – <i>Appel actif</i> : accéder à la liste des options d'appel (appel en attente, raccrocher, couper le micro, numéro privé, etc.).	– <i>Navi System Plus</i> : Zoom in/out (avec ou sans itinéraire actif). – <i>Navi System</i> : Si une carte est affichée sur le combiné numérique : Zoom in/out (avec ou sans itinéraire actif). Si aucune carte n'est affichée sur le combiné numérique : transfère la carte au combiné numérique (avec ou sans itinéraire actif).
H Appuyer	Sans fonction	Sans fonction	Sans fonction	Sans fonction	Auto Zoom/Manual Zoom si la carte est affichée sur le combiné numérique.

^{a)} En fonction de l'équipement du véhicule.

^{b)} Cette fonction est accessible depuis n'importe quel mode (audio, média, navigation, assistants, état du véhicule, chronomètre*, données du voyage).

^{c)} Cette action peut être réalisée en écoutant la radio, sans forcément être en mode audio-radio.

^{d)} Ces actions peuvent être réalisées lorsque vous écoutez la radio, sans forcément être en mode audio-radio.

Le but de SEAT S.A. étant le développement constant de tous ses types et modèles de véhicules, vous comprendrez que cela peut nous amener à tout moment à réaliser des modifications concernant l'apparence, l'équipement et la technique du véhicule fourni. Par conséquent, nul droit ne pourra se fonder sur les données, les illustrations et les descriptions contenues dans ce Manuel.

Les textes, les illustrations et les normes contenus dans ce manuel ont été réalisés sur la base des informations disponibles au moment de l'impression. Sauf erreur ou omission, l'information rassemblée dans le présent manuel est valable à la date de mise sous presse.

SEAT interdit la réimpression, la reproduction et la traduction totale ou partielle sans son autorisation écrite.

SEAT se réserve expressément tous les droits conformément à la loi sur le "Copyright". Droits aux modifications réservés.



Ce papier est fabriqué avec de la cellulose blanchie sans l'utilisation de chlore.

Francés 5F0012740FT (01.18)



5F0012740FT

